

מבחני הסיווג לפירוטי והוני נקבעו בעיקר בפס"ד אלמור עמודים 94-108

1. מבחן טיב הנכס
2. מבחן הארגון
3. מבחן תדירות העסקאות
4. מבחן פעולות ההשבחה וההבשלה
5. מבחן מקורות המימון של העסקה
6. מבחן המקצוע והבקיאות
7. מבחן ההיקף הכספי של העסקה
8. מבחן תקופת האחזקה
9. מבחן ייעוד כספי התמורה
10. מבחן הסיכון הכלכלי

מבחן העל הוא מבחן הנסיבות המיוחדות

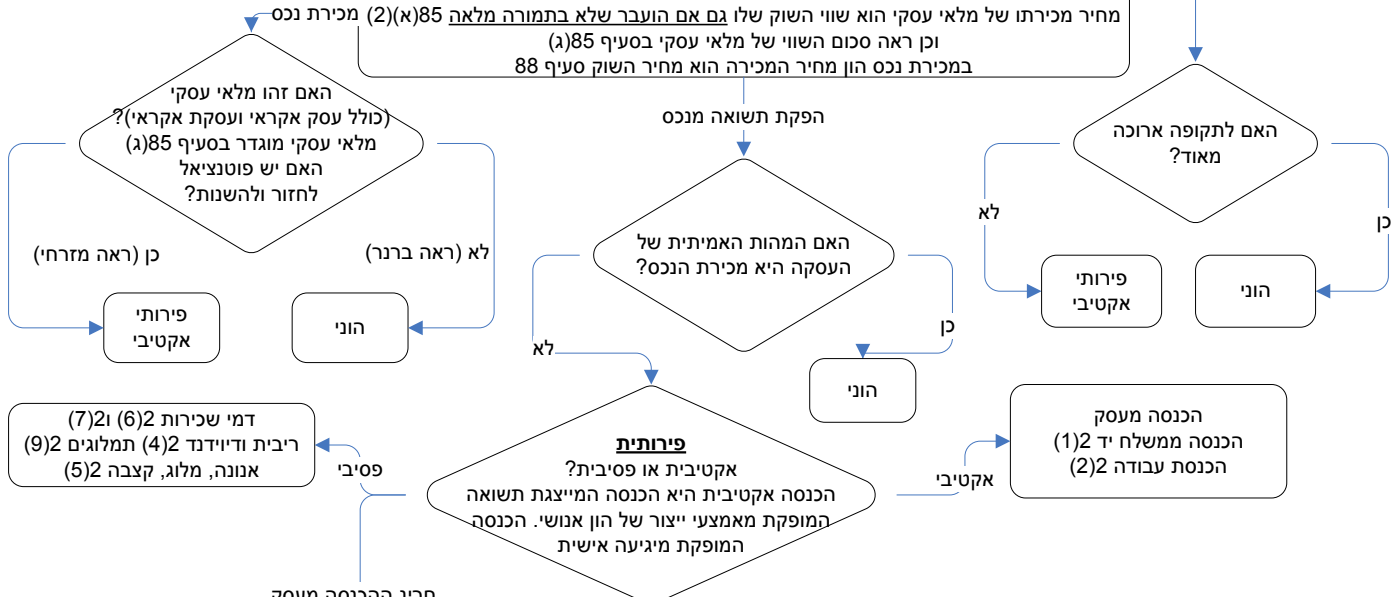
נפקות ההבחנה בין פירוטי והוני (עמודים 94-90)

1. איזה פרק בפקודה יחול (ב' לפירוטי ה' להוני)
2. שיעור המס על רווח הון קבוע בסעיף 91 לפקודה. שיעור המס על רווח פירוטי קבוע בסעיף 121 לפקודה. ליגיעה אישית יש מדרגות מס מיוחדות מס' 121(ב)
3. רווח הון ניתן לפרוס ל 4 שנים (91ה)
4. פטורים: לפירוטי קבועים בס' 9. להוני קבועים בס' 97.
5. מימד בינלאומי
6. בפירוטי מועד תשלום המס הוא בסוף שנת המס. בהוני מועד התשלום הוא מקדמה בתוך 30 יום (ס' 91ד)
7. קיזוז הפסדים: פירוטי - ס' 28. הוני ס' 92
8. ניכוי הוצאות

פירוטי אקטיבי
פירוטי פסיבי
הוני

סיווג ההכנסה עקרונות כלליים:
כסף או שווי כסף
לטובתו או לטובת אחר (2)2
במישרין או בעקיפין (2)2
ממסים גם פעילות לא חוקית
בוחנים בעת מכירת הנכס

מחיר מכירתו של מלאי עסקי הוא שווי השוק שלו גם אם הועבר שלא בתמורה מלאה 85(א)2 מכירת נכס
וכן ראה סכום השווי של מלאי עסקי בסעיף 85(ג)
במכירת נכס הון מחיר המכירה הוא מחיר השוק סעיף 88



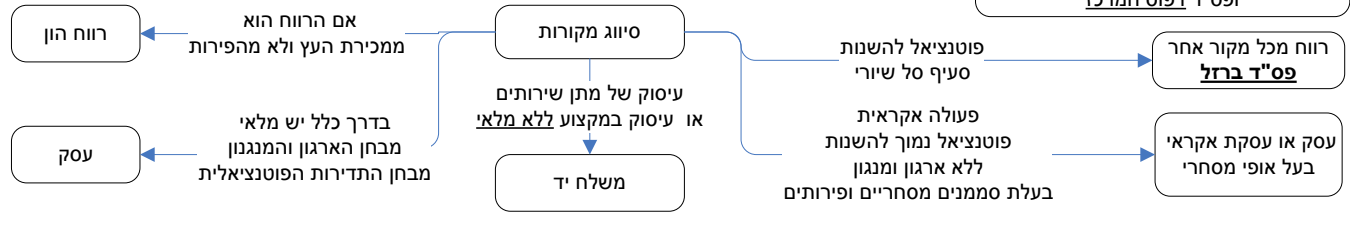
דמי שכירות (6)2 ו(7)2
ריבית ודייונד (4)2 תמלוגים (9)2
אנונה, מלוג, קצבה (5)2

חריג ההכנסה מעסק
רווח מימוני שלכאורה פסיבי אבל יחשב כאקטיבי
1. הכנסות מימון אצל מוסדות פיננסים
2. המבחן המשולש של פלאזה (מקורו במבחן הניתוק של קי.בי.ע.): מקור ההון שהניב את הרווחים, השימוש העתידי בכסף משך ההשקעה שהניבה את הרווח

מימוש כפוי כמוהו כהכנסה (עמוד 129)
פיצויים: דין הפיצוי כדון הפרצה אותה הוא בא לסתום (גורדון)
אם ההפרצה פוגעת במבנה הבסיסי של העסק הרי שהפיצוי הוא פיצוי הוני (קציר)
הכנסה משכירות (או שכר מכר): נקבעו מבחנים בפס"ד שלמה בר. יש לשים לב שהמרצה מתנגד לאבחנה שאם מועברת רק הזכות להשתמש בנכס המדובר בפירוטי. ראה דיון בעמוד 142

חשוב:
אם הכנסה ניתנת לסיווג לשני מקורות שונים, הרי שיחולו עליה הסעיפים בפקודה המתייחסים לשני המקורות אלא אם יש סתירה בין השניים. כך, בפס"ד קריית יהודית, סעיף 8 יחול הן על הכנסות משכירות לפי (6)2 והן על הכנסות מעסק שעניינו שכירות לפי (1)2. ראה גם ס' 88 ופס"ד דפוס המרכז

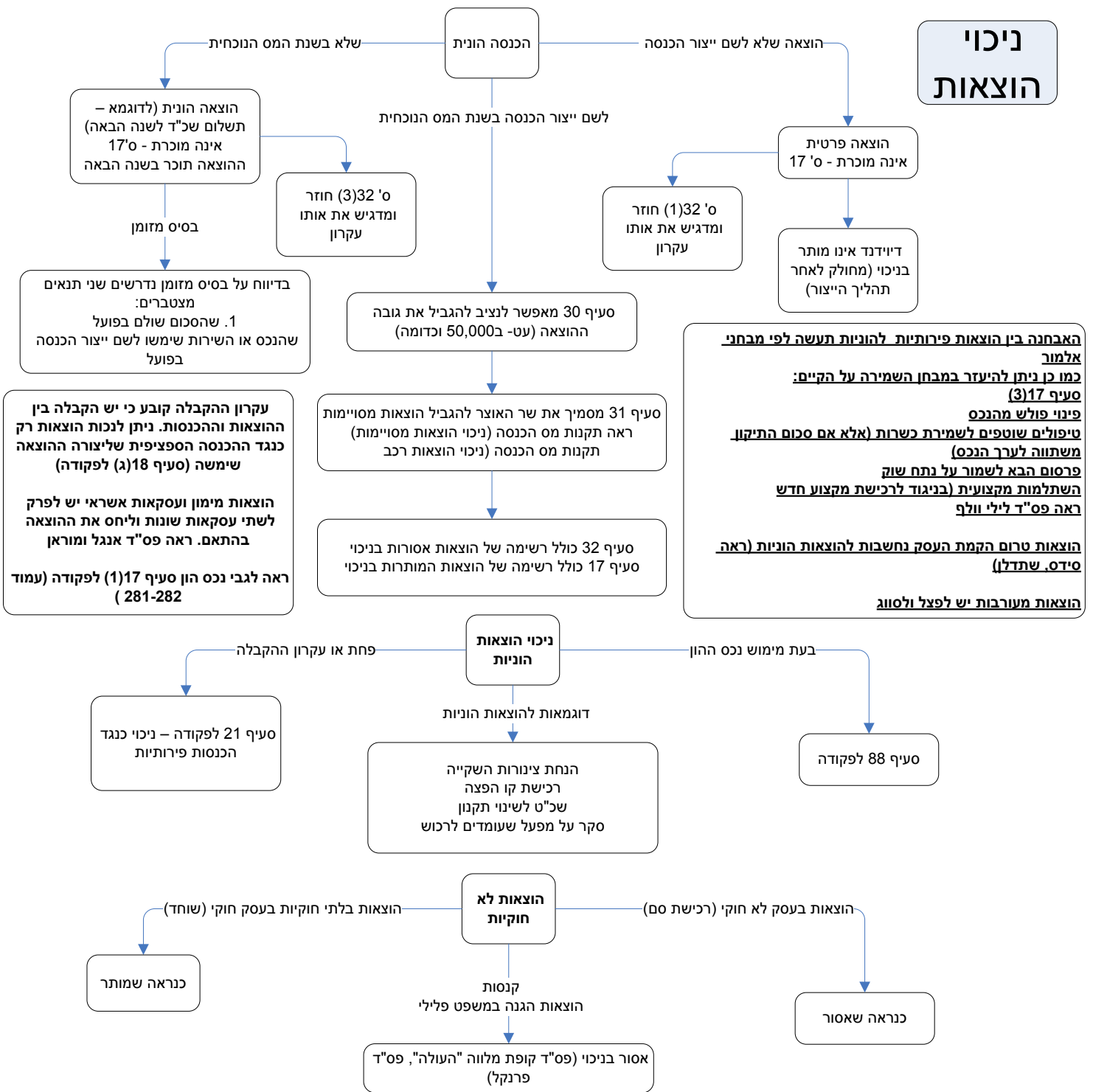
מבחנים לאבחנה בין ניהול אקטיבי ופסיבי
מנהל עסק פעיל (מרכז הקרח): יש להבדיל בין ניהול עסק של השכרה (אקטיבי) ובין השכרת העסק (פסיבי) מעורב בניהול באופן פעיל (ידידי האוניברסיטה - מבחן היד הארוכה - עמוד 113) לעומת מכבי אבשלום (שכירות על פי הכנסות ברוטו) מקבל החלטות חשובות (מכבי אבשלום - אין מעורבות בניהול) נושא בסיכון כלכלי. נושא באחריות



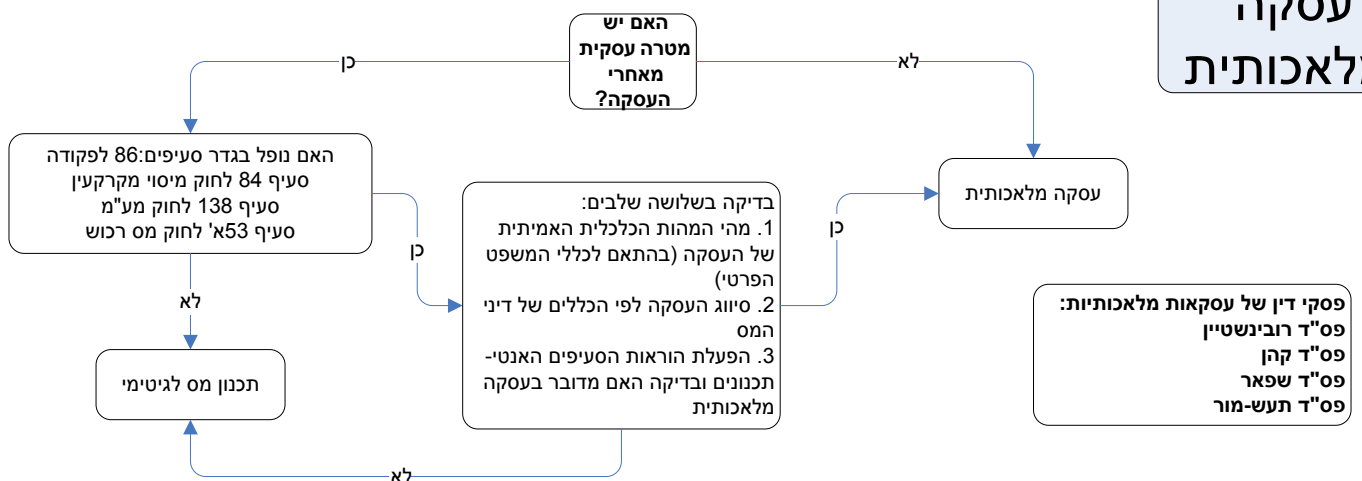
נפקויות הסיווג של פירוטי אקטיבי לעומת פירוטי פסיבי (עמודים 115-110)

1. פסיבי לא נהנה מ-2 מדרגות המס הראשונות
2. קיזוז הפסדים: הפסד מפעילות פסיבית אינו ניתן לקיזוז. הכנסה פסיבית אינה ניתנת לקיזוז מול הפסדים פסיביים משנים קודמות
3. אקטיבי אפשר לקזז באותה שנת מס כנגד כל הכנסה
4. אקטיבי אפשר לקזז בשנים הבאות כנגד הכנסות מ"עסק" בלבד
5. פטור למוסד ציבורי שלא למטרות רווח (ס' 2)9 לפקודה) ניתן רק לפעילות פסיבית (ידידי האוניברסיטה, מכבי אבשלום)
6. פטורים לעוררים או לנכים נתנים רק על גיעה אישית (ס' 5)9 לפקודה)
7. הטבות מס לפי חוק עידוד השקעות הון ניתנות רק להכנסות אקטיביות של מפעל מאושר (פס"ד פלאזה)
8. פטורים להכנסות פסיביות: ראה עמודים 116-120 (לדוגמה פטור על השכרת דירה פרטית)
7. יחידת המס: חישוב נפרד לבעל ואישה יעשה רק על ההכנסות האקטיביות של בני הזוג
8. החיוב במס על הכנסה פסיבית או אקטיבית יעשה במועד שבו נוצרה הזכות, גם אם לא ניתן לממש אותה בפועל (רפק אלקטרוניקה, פרל-מנדל). החריג הוא סעיף 8ב הגובר על הכלל (ראה גם קריית יהודית). ראה עמוד 149.

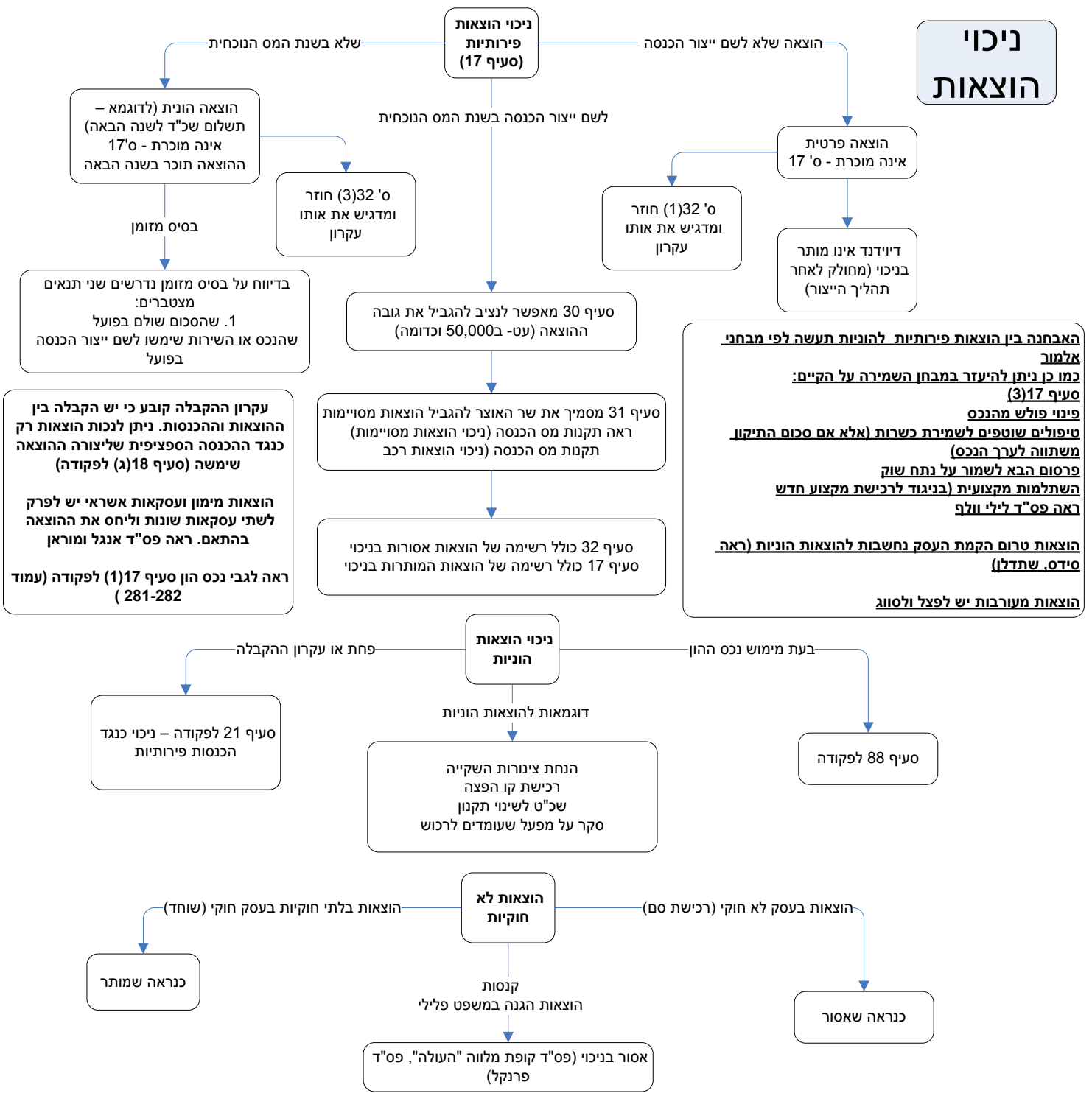
ניכוי הוצאות



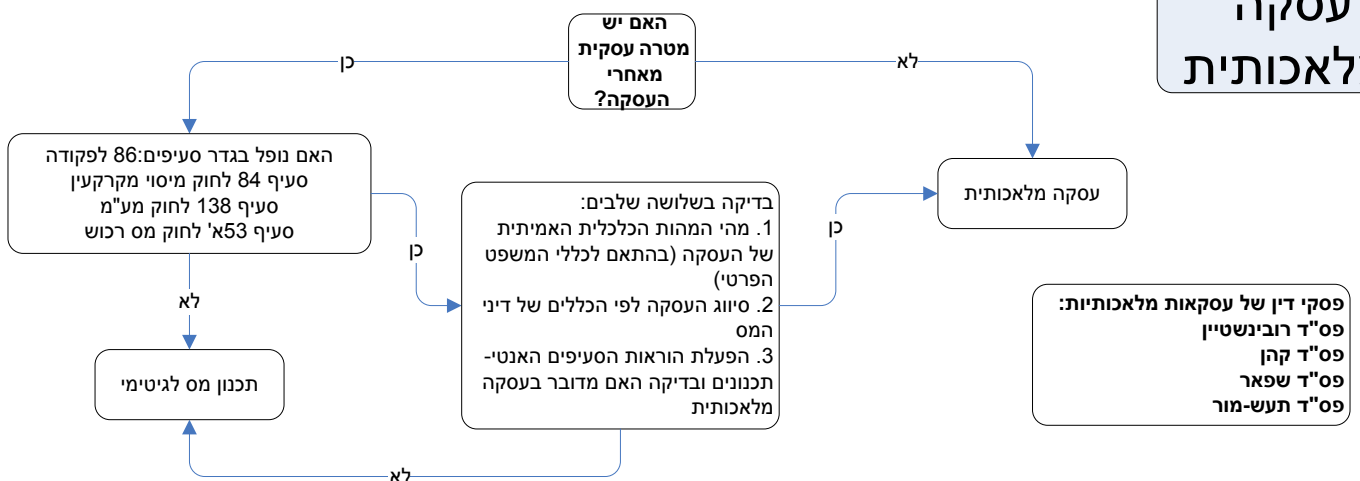
עסקה מלאכותית



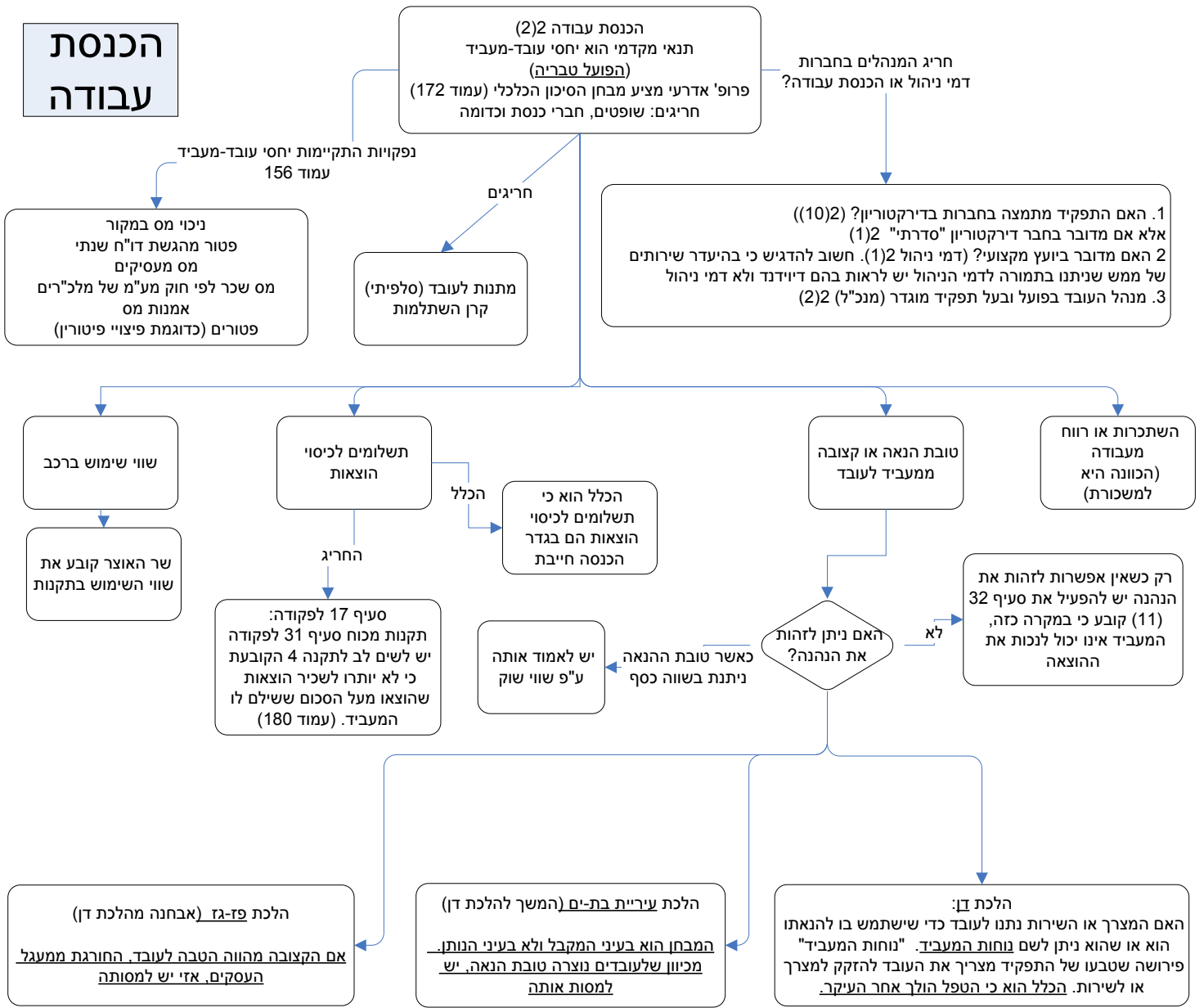
ניכוי הוצאות



עסקה מלאכותית



הכנסת עבודה



הכנסה רעיונית

